



الكتابة
الأدب، الشعر، الخط،
الرموز



المحيط
للمناظر الطبيعية، الريف،
المدنية، الفن المعماري



الهوية
العلاقات، للمعتقدات، الآراء



الطبيعة
الحيوان، النبات، الفصول
الأربعة، العناصر الأولية:
الهواء، الماء، النار، التراب



العلوم-التكنولوجيا-
الهندسة-الرياضيات
التكنولوجيا، الأفلام،
الأدوات، الابتكار، الهندسة



المخيلة
للميثولوجيا، الفنتازيا،
السريالية، الأحلام، الخيال



الحضارة
الثقافات، الحضارات
القديمة، الشعوب



الحواس
للمشاعر والحالات المزاجية،
للموسيقى، الوهم

الموضوعات

يمكن للمعلم استعمال هذه البطاقات التعليمية لتعزيز تجربته في المتحف وتفاعلهم مع مجموعته الفنية وهندسته المعمارية.

• استخدم دليل الزيارة الذاتية للتحضير لزيارتك.

• اختر البطاقات التعليمية التي تتضمن الموضوعات والمواد الدراسية المناسبة لأهدافك التعليمية.

• ارجع إلى الرموز والألوان لتحديد الموضوعات والمواد الدراسية التي تمكّنك من ربط الأعمال الفنية المختارة باحتياجات صفك.

• تحتوي كل بطاقة تعليمية على رموز، ومعلومات رئيسية، وأسئلة للتفكير، وأنشطة للفصل الدراسي وقاعات العرض، بالإضافة إلى معلومات عن فنّانين وممارسات الفنية من الإمارات العربية المتحدة والمنطقة.

المواد الدراسية



القراءة
والكتابة



الرياضيات



الفنون
الجميلة



العلوم
الاجتماعية/
التاريخ



العلوم



للموسيقى
والمسرح

البطاقات التعليمية مناسبة لجميع المراحل والصفوف الدراسية.

المواد الدراسية

الموضوعات



شيريزي كيويكي

كازو شيراغا

اليابان

1960

ألوان زيتية على قماش

اللوهر أبوظبي



المجموعة
الدائمة

قاعة العرض 11

معلومات رئيسية

- رَسَمَ كازوو شيراغا هذه اللوحة بقدميه.
- تمثلت طريقته في التعلق بجبل مربوط بالسقف والتأرجح للقيام بحركات سريعة وإيقاعية على اللوحة.
- لم تكن هذه التقنية في الرسم مقتصرة على اليد أو المعصم بل شملت الجسم بأكمله.

أسئلة للتفكير

1. الوصف
• ماذا ترى في اللوحة؟
• ما هي الألوان السائدة؟

2. التحليل
• ما هي التقنية التي استخدمها الفنان لإنجاز هذه اللوحة؟
• لماذا تعتقد ذلك؟

3. التفسير

- ما هو شعورك عندما تنظر إلى لوحة شيراغا؟
- ما هي الكلمات التي قد تستخدمها لوصف شعورك؟

4. الرأي

- هل تعتقد أن هذه اللوحة ذات أهمية؟
- لماذا تعتقد ذلك؟

نشاط الفصل/المنزل

استمتع بالفوضى

- ستحتاج لمجموعة من ألوان الأكريليك وأوراق من القياس الكبير.
- استخدم قطعةً موسيقيةً واجعل الطلاب يرقصون ويرسمون بأقدامهم على الأوراق وفق إيقاع الموسيقى كما كان يفعل شيراغا.

ارسم مثل رواد الفن

- اطلب من طلابك أن يقوموا بالبحث عن الفنانين المعروفين بلوحاتهم الأدائية، من مثل جاكسون بولوك وإيف كلاين، وطرق عملهم الخاصة. كما ينبغي على الطلاب أن يبحثوا عن فنانين محليين ومن للمنطقة عرفوا باستخدامهم لتقنيات مشابهة.
- ناقش مع الطلاب التشابه بين أسلوب بولوك وكلاين بالمقارنة مع أسلوب شيراغا.
- اطلب من طلابك أن ينجزوا عملاً فنياً على نحوٍ أدائي حركي لتجربة تقنيات الرسم المختلفة.

كيف صنّع؟

- في قاعة العرض نفسها، اطلب من الطلاب أن يعثروا على أعمال فنان آخر وهو إيف كلاين.
- ثم اطلب منهم أن يتخللوا أدوات كلاين وطريقة عمله، وأن يقارنوه بشيراغا.

نشاط قاعة العرض

استشعر اللحظة

- اطلب من الطلاب أن يتخللوا ويحللوا حركات كازوو شيراغا عند تنفيذه لهذا العمل.
- أسألهم عن رأيهم في ما كان يشعر به عندما كان يرسم.

من الإمارات والمنطقة

- الفن الأدائي: هل تعلم أن الفنانين الإماراتيين في الثمانينيات مثل حسن شريف قد أبدعوا أعمالاً أدائية أيضاً؟
- التعبيرية التجريدية: الفنان اللبناني شفيق عبود أبدع أيضاً أعمالاً تجريدية بطريقة متحررة وعفوية للتعبير عن عواطفه.
- للحصول على معلومات إضافية عن الفنانين، يرجى زيارة الموقعين:
<https://bit.ly/2pf2m3v> حسن شريف:
<https://bit.ly/2O1sl3R> شفيق عبود:

انظر أيضاً

- مجسمات بشرية – أنثروبومتريا بدون عنوان - إيف كلاين في الفصل 11 بدون عنوان IX-1، سلسلة من 9 ألواح لسي تومبلي في الرواق الرئيسي

المواد الدراسية



العلوم



العلوم
الاجتماعية/
التاريخ



الفنون
الجميلة



القراءة
والكتابة

الموضوعات



المجموعة
الدائمة

قاعة العرض 1

امرأة بلباس من الصوف
آسيا الوسطى، باختريا
1700 - 2300 ق.م.
ملح حمض كلوريت، كالسايث
اللوفر أبوظبي



- ينتصب هذا التمثال الصغير المدهش أمامنا بكل قوة، وقد نُقذ وجه المرأة بكل عناية كما كانت العينان والحاجبان على الأغلب مرصعةً بمواد مختلفة مثل اللازورد (وهو حجر شبه ثمين يتميز بلونه الأزرق العميق) بهدف إبراز نظرة العينين.
- ترتدي للمرأة في هذا التمثال ثوباً طويلاً واسعاً ذا أكماس منتفخة وكانت على الأرجح ترتدي معه عقداً عريضاً.
- ربما يمثل هذا التمثال الصغير آلهة مهمة وقوية من آسيا الوسطى في ذلك الزمن، وربما وضع في قبر لحماية المتوفى في الحياة الآخرة.
- تشهد هذه القطعة على ظهور صور الأشخاص في المنحوتات حين بدأ الإنسان يستقر في القرى للمرة الأولى في التاريخ.

أسئلة للتفكير

1. الوصف
• ماذا ترى؟
• صف هذه المنحوتة.

2. التحليل

- ما هي المواد المستخدمة في صنع هذا العمل الفني؟
- برأيك كيف جمعت المواد المختلفة وثبتت معاً؟
- كيف استخدمت هذه المواد للتوصل لهذا الملمس في العمل الفني؟

3. التفسير

- ماذا تمثل هذه الصورة برأيك؟
- كيف استخدم هذا التمثال الصغير برأيك؟

4. الرأي

- هل تعتقد أن هذه اللوحة ذات أهمية؟ لماذا تعتقد ذلك؟

نشاط قاعة العرض

تبادل الكلمات

- وزّع الطلاب في مجموعات.
 - يأخذ كل فريق فرصة لوصف العمل الفني باستخدام صفة واحدة.
 - شجّع الطلاب على استخدام الكلمات التي تعبر عن العواطف والملمس والألوان والأشكال إلخ.
 - اجعل اللعبة مسلية أكثر بتخصيص دقيقتين إلى ثلاث لكل فريق.
- كشف الهوية
- ناقش هوية الشخص: من هو هذا الشخص برأي الطلاب؟
 - ما الذي يجعلهم يعتقدون ذلك؟
 - بين أن هذا التمثال الصغير يمثل على الأرجح آلهة من إقليم باختريا في آسيا الوسطى.
 - قارن بين قائمة الصفات التي وضعها الطلاب وصورة التمثال.

من الإمارات والمنطقة

- الحياكة: تأثر الفنانون الإماراتيون مثل خالد الشعفار بأسلوب حياكة التلي التقليدي. خالد الشعفار: <https://bit.ly/2kl6nSO>
- الفن التمثيلي: تُعتبر الفنانة الكويتية منيرة الكازي إحدى أولى الفنانات الخليجيات التي عملت على تمثيل الأنوثة في أعمالها الفنية. منيرة الكازي: <https://bit.ly/2ZiGumz>

انظر أيضاً

- تمثال ضخم ذو رأسين من الأردن في الفصل 1
- تمثال ذو رأسين على شكل لوح فخاري من قبرص في الفصل 1
- بساط يحمل صورة دانيال ونبوخذ نصر من هولندا في الفصل 6

نشاط الفصل/المنزل

شكل شخصيتك الخاصة

- قم بتشكيل صورة ثلاثية الأبعاد لشخصية ملكية باستخدام الورق للجدد.
- أضف تفاصيل مرئية تسمح بالتعرف على الشخصية.
- قص هذه التفاصيل المرئية للمختلفة باستخدام الورق الملون وألصقها.
- استخدم القلم العريض لإضافة المزيد من التفاصيل على الصورة.

صمم ثوباً

- اعرض صورة العمل الفني على طلابك وحاولوا التركيز على تفاصيل اللباس.
- ناقشوا شكل اللباس وخطوطه الدقيقة التي تكوّن غطا خاصاً.
- اطلب من الطلاب أن يرسموا تصميماً لثوبهم الخاص بما فيه الشكل وتفاصيل للملمس.
- قوموا بصناعة نموذج للثوب باستخدام الصلصال يستند على تصاميم الطلاب باستخدام أدوات النحت التي تسمح بوضع التفاصيل والملمس.

المواد الدراسية



العلوم



العلوم
الاجتماعية/
التاريخ



الفنون
الجميلة



القراءة
والكتابة

الموضوعات



المجموعة
الدائمة

قاعة العرض 3

لوحة جنازية لرجل يحمل كوباً

مصر، أنطينوبوليس (؟)

250 - 225 ميلادياً

ألون شمع على خشب

اللوفر أبوظبي



معلومات رئيسية

- يتمتع الرجل الممثل في هذا الرسم بمكانة عالية بالنظر إلى جلبابه الأبيض والشرايط الأرجوانية على كتفيه.
- رُسمت هذه اللوحة على الأبرجح خلال حياة المتوفى ثم وضعت لاحقاً على موميائه.
- ينتمي هذا الرسم إلى مجموعة من اللوحات المعروفة باسم "رسوم موميאות الفيوم"، والفيوم واحة في مصر عُثر فيها على العديد من الرسوم المماثلة لهذا الرسم.
- لفظ "جنائزي" صفة مأخوذة من الجنائزة أو تخليد ذكرى الموتى.

أسئلة للتفكير

1. الوصف
• ماذا ترى في هذا العمل الفني؟
• صف كافة التفاصيل.
2. التحليل
• ما هي المواد المستخدمة في صنع هذا العمل الفني؟
• كيف استخدم الفنان الخطوط والأشكال والملبس والألوان؟
• أين استخدمت هذه العناصر في اللوحة؟
3. التفسير
• من هو صاحب هذا الرسم برأيك؟
• من أين هو يا ترى؟
• أين عُثر على هذا الرسم وأين استخدم برأيك؟
• ماذا تلاحظ في الأشياء الموجودة في العمل الفني؟

4. الرأي

- هل تعتقد أن هذه اللوحة ذات أهمية؟ لماذا؟
- هل يمكن أن تعلق هذا العمل الفني في منزلك؟ لماذا؟

نشاط قاعة العرض

- وراء الحدود
- اطلب من الطلاب أن يتخيلوا أين عاش هذا الرجل.
 - ورِّع على كل طالب صورة بقياس A5 لهذا العمل الفني.
 - اطلب منهم أن يضعوا الصورة على ورقة بيضاء من قياس A4.
 - اشرح لهم أن الهدف هو إكمال اللوحة بالرسم في المساحة المحيطة.
 - بعد الرسم، يمكن للطلاب تبادل رسوماتهم.
- من هو هذا الرجل؟
- اطلب من الطلاب أن يكتبوا وصفاً لشخصية الرجل بالإجابة الأسئلة التالية:
 - كم عمر هذا الرجل في الرسم؟ ماذا يمكنك قوله عن مزاجه؟ هل سيسعد بذلك أم سيجزن؟ هل تظن أن له أسرة؟
 - اطلب من الطلاب أن يكتبوا أجوبتهم ويستندوا في تحليلهم لشخصيته على أدلة من العمل الفني.

من الإمارات والمنطقة

- التأثيرات الثقافية المتبادلة: تأثرت الصور على التوابيت الفينيقية بالعديد من الثقافات كالإغريقية والمصرية. للمزيد من المعلومات: <https://bit.ly/2JNVb0C>
- المواقع الجنائزية القديمة: تُعتبر مقبرة أم النار إحدى المواقع الجنائزية الأثرية العديدة التي عُثر عليها في منطقة مليحة بالشارقة. وقد تمكن علماء الآثار من اكتشاف عظام بشرية وجوارها حلي من أطواق وأساور وخرز.
- للمزيد من المعلومات: <https://bit.ly/33AaDiC>

انظر أيضاً

- أفنعة جنائزية من شمال الصين ولبنان والبيرو في الردهة الكبرى.
- منحوتات تدمرية: تايم وأمه هاديرا من تدمر، سوريا في القسم 3

نشاط الفصل/المنزل

- صورة شخصية جماعية
- يتعاون الطلاب لرسم صورة لشخصية تاريخية هامة.
 - ورِّع الطلاب إلى فرق مكونة من ثلاثة أعضاء.
 - أعط لكل فريق ورقة من قياس A3 وألوان أكريليك.
 - شجّع الطلاب على التعاون من خلال توزيع المهام فيما بينهم.
 - على سبيل المثال، يكلف أحد الطلاب برسم ملامح الوجه بينما يهتم آخرون بعناصر التمثيل الثقافي كالقطع والملابس والزينة من ثقافة كل واحد منهم.

يوميات

- اطرح نقاشاً صغياً من خلال حوار منفتح عن هذا الرسم الشخصي والرجل الممثل فيه.
- اطلب من كل طالب أن يتخيل أنه الشخصية الرئيسية في هذا الرسم.
- أخيراً، اطلب من الطلاب أن يكتبوا نصاً في دفتر يوميات هذا الرجل بصيغة المتكلم.

المواد الدراسية



الموضوعات



أمير شاب أثناء الدراسة
عثمان حمدي بك
تركيا
1878
ألوان زيتية على قماش
اللوfer أبوظبي



©Department of Culture and Tourism – Abu Dhabi/Photo by APF



المجموعة
الدائمة

قاعة العرض 10

معلومات رئيسية

- جرى تشكيل هذا المشهد في اللوحة بطريقة تعطي صورة مثالية وخالدة للشرق تعكس رؤية العديد من الأوروبيين للمنطقة في ذلك الحين.
- ارتكزت هذه اللوحة على طرق رواد الفن الباريسيين واقتبست أيضاً من أسلوب للمنمنمات المغولية العريق، وهو ما يوضح امتزاج التقنيات الفنية الشرقية والغربية.

أسئلة للتفكير

1. الوصف
• ماذا نلاحظ في الأنشطة التي تحدث في مشهد اللوحة؟
• ما الذي يفعله الشاب؟
• ما المعلومات التي يمكنك الحصول عليها من عنوان هذا العمل الفني؟
2. التحليل
• حاول العثور على رموز وزخارف مكررة في اللوحة.
• اطلب من الطلاب تحديد خلفية اللوحة ومقدمتها وما بينهما.
3. التفسير
• ما الذي تطلب منا هذه اللوحة أن نقوم به كمشاهدين؟
• ما الصفات التي تشير إليها هيئة الأمير الشاب (ملابسه ووضعيته)؟

4. الرأي

- ما الذي ينبغي على الآخرين أن ينتبهوا إليه في هذه اللوحة؟
- ما الذي ستفعله بهذا العمل الفني إن كان مُلكاً لك؟

نشاط قاعة العرض

النظر لثلاثين ثانية

- اطلب من الطلاب أن ينظروا إلى هذا العمل الفني لثلاثين ثانية.
 - بعد ثلاثين ثانية، اطلب من طلابك أن يستديروا ويوجهوا ظهورهم للوحة.
 - اطلب منهم أن يدوّنوا كل ما يتذكرونه من اللوحة.
 - ثم اطلب منهم أن يستديروا ثانيةً ليواجهوا اللوحة ويعثروا على خمسة أشياء لم يلاحظوها في المرة الأولى.
- قبل، الآن، وبعد
- اطلب من الطلاب أن يتحدثوا عن ما يحصل في هذا العمل الفني.
 - ثم اسألهم عمّا قد حصل قبل هذا المشهد وما قد يحصل بعده.
 - يمكن أداء هذا النشاط إما من خلال نقاش جماعي أو كنشاط فردي بحيث يُطلب من الطالب تأليف قصة بصرية عما سبق مشهد اللوحة وما سيتبعه، باستخدام أقلام الرصاص وورق من قياس A4.

في الإمارات والمنطقة

- الفنون الإسلامية وتأثيرها على منذنة جامع الشيخ زايد الكبير. للمزيد من المعلومات: <https://bit.ly/2X67inW>
- فيصل لعبي ساهي: عرض لوحة للمقهى للفنان العراقي المعاصر فيصل لعبي ساهي في المتحف سنة 2018 وهي تصور الجوهر الحقيقي للحياة اليومية في العراق. <https://bit.ly/2m6znOB>

انظر أيضاً

- مشهد صيني - جون-باتيست بيلمنت في الفصل 8
- قصيدة حب بالحظ اليدوي على ظهر الصورة رقم 5 - محمد علي في الفصل 9

نشاط الفصل/المنزل

- الفنون الإسلامية والتصميم الهندسي
- على طلابك أن يبحثوا في الإنترنت عن زخارف هندسية من الفن الإسلامي، بهدم فهم للمبادئ الهندسية التي استخدمها الفنانون المسلمون.
- عندها، يختار الطلاب نمطاً هندسياً معقداً ويفككونه إلى أجزاء لإعادة تشكيله بأدق شكل ممكن باستخدام المسطرة والفرجار.

ارسم كرّواد الفن

- اطلب من طلابك أن يفكروا ويضعوا قائمة بالأشياء التي تتميز بها ثقافتهم.
- يجري الطلاب بحثاً في الإنترنت وللجولات والكتب عن صور لهذه الأشياء.
- شجع طلابك على اختيار العناصر التي لا تؤدي إلى خلق صور نمطية.
- سيقوم الطلاب بعد ذلك بترتيب هذه الصور للتوصل إلى صورة مثالية عن مجتمع كل واحد منهم.
- ناقشوا الأعمال الفنية جماعياً وانظروا إلى أصول العناصر الموجودة فيها وإلى كيفية انعكاس الثقافة في العمل الفني.

المواد الدراسية



العلوم



العلوم
الاجتماعية/
التاريخ



الفنون
الجميلة



القراءة
والكتابة

الموضوعات



إلى اللوفر أبوظبي

جيني هولزر

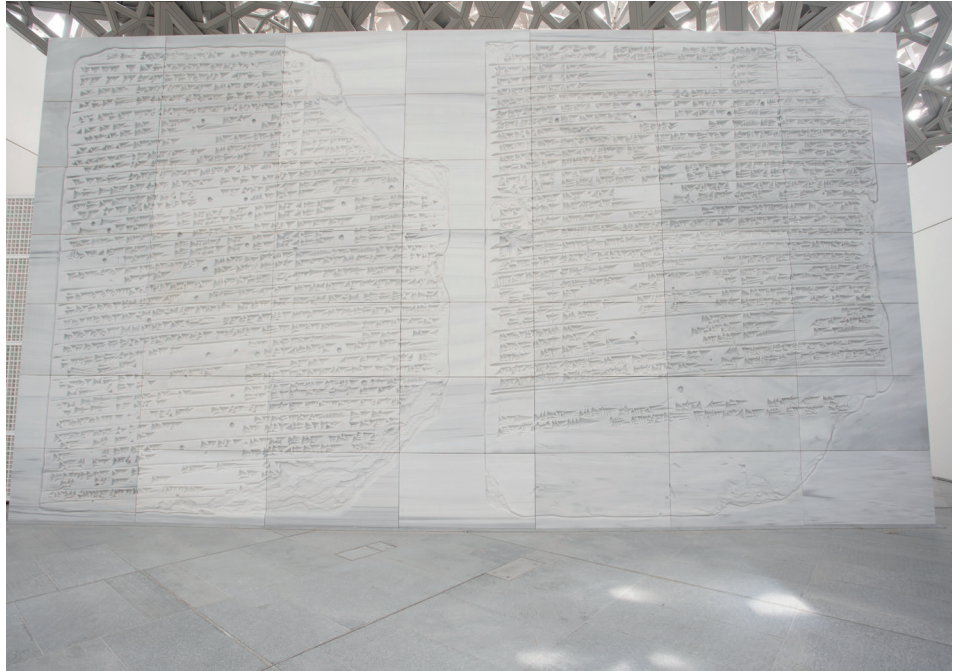
نيويورك، الولايات المتحدة الأمريكية

2017

حائط رخامي منقوش بالخط المسماي



تحت القبة



- عملت جيني هولزر لما يقارب الأربعين عاماً على موضوع الكتابة واللغة وتمثيلها في أعمالها.
- هذا العمل الفني جزء من ثلاثة جدران يعكس كل منها الآخر. وهو عبارة عن تكبير وإعادة تكوين لأقدم الألواح الطينية المعروفة من بلاد الرافدين وقد كتب عليها بالخط المسماري.
- تُعتبر الكتابة المسمارية من أقدم اللغات المكتوبة. ويتحدث العمل الفني عن أوائل البشر الذين خلّقوا من دم الآلهة والطين. وقد نُقشت هذه النصوص القديمة على ألواح الطين بقلم من قصب.

أسئلة للتفكير

- الوصف
 - ما هذه العلامات التي تراها على الجدار؟
 - ما هو شكل هذه العلامات؟
- التحليل
 - كيف صنعت الفنانة هذا العمل الفني برأيك؟
 - الجواب: باستخدام التكنولوجيا لتكبير النصوص القديمة ونحتها على الرخام.
 - ما الذي تلاحظه في التفاصيل؟

3. التفسير

- لماذا اخترع الإنسان اللغات؟
- ما الذي يتحدث عنه هذا النص برأيك؟
- كيف تطورت الكتابة المسمارية إلى رموز برأيك؟

4. الرأي

- لماذا تعتقد أن اللغة المكتوبة مهمة؟
- كيف أثّرت اللغة المكتوبة على الإنسانية؟

نشاط قاعة العرض

الكتابة المسمارية

- فسر لطلابك أن الكتابة المسمارية تطورت من رسوم تمثيلية إلى رموز.
- اشرح لهم أن الحروف المسمارية كانت تُكتب على اللوحات الطينية باستخدام قلم مصنوع من القصب.
- اطلب منهم أن يرسموا رمزاً لشيء يهمهم.
- سلّم الطلاب أوراقاً تحتوي الأجدية للمسمارية.
- اطلب منهم أن يكتبوا أسماءهم بالأحرف المسمارية والرموز.

في الإمارات والمنطقة

- الملاحة في الخليج: إن أقدم مجموعة من الأوعية المكتشفة في مستوطنات العصر الحجري الحديث في جزيرة مروح والتي كانت قد استوردت من بلاد الرافدين، تُعتبر دليلاً على النشاط الملاحي للبكر في الخليج.
- التجارة: في القدم تكاثر الطلب في بلاد الرافدين على النحاس والحجر البركاني الذي استورد من مملكة لون الواقعة في البحرين على ساحل الخليج العربي ومن مَجان التي وجدت في الإمارات العربية المتحدة وعُمان.

انظر أيضاً

- لوح منقوش برسوم تصويرية من العراق في الفصل 2
- عظم للتكهن بالغيب منقوش بحروف صينية في الفصل 2

نشاط الفصل/المنزل

اصنع لوحاً أثرياً

- حضّر ورقة بيضاء وأقلام رصاص وممّاحي وطين وكوب ماء وأدوات للنحت وقفّازات.
- اطلب من الطلاب أن يتخيلوا أنهم حكام في بلاد الرافدين وأنهم سيكتبون بضع الحكم لشعبهم بالكتابة المسمارية.
- يمكن للطلاب أن يستخدموا بالتناوب الأحرف الهيروغليفية والأجدية الفينيقية.
- استخدم الأدوات لصنع لوح وانقش عليه الرموز.

لعبة التجارة

- اصنع مجموعة من البطاقات التي تمثل للواد التي كانت تُستورد إلى بلاد الرافدين كالذهب والفضة والصدف وحجر اللازورد.
- حدّد قيمة لكل بطاقة، مثلاً الصدف = 1، الذهب = 5، إلخ.
- وزّع ست بطاقات عشوائياً على كل فريق من الطلاب واطلب منهم ألا يكشفوا بطاقتهم.
- اطلب من الطلاب أن يكتبوا عرضاً تجارياً بالحرف المسماري يحددون فيه البطاقات التي يودون التجارة بها.
- يقوم كل فريق بترجمة العرض والرد عليه بالموافقة أو الرفض أو التعديل.
- بعد أربع جولات من تبادل البطاقات، يفوز الفريق الذي في حوزته البطاقات ذات القيمة الأعلى.

المواد الدراسية



العلوم

العلوم
الاجتماعية/
التاريخالفنون
الجميلةالقراءة
والكتابة

الموضوعات



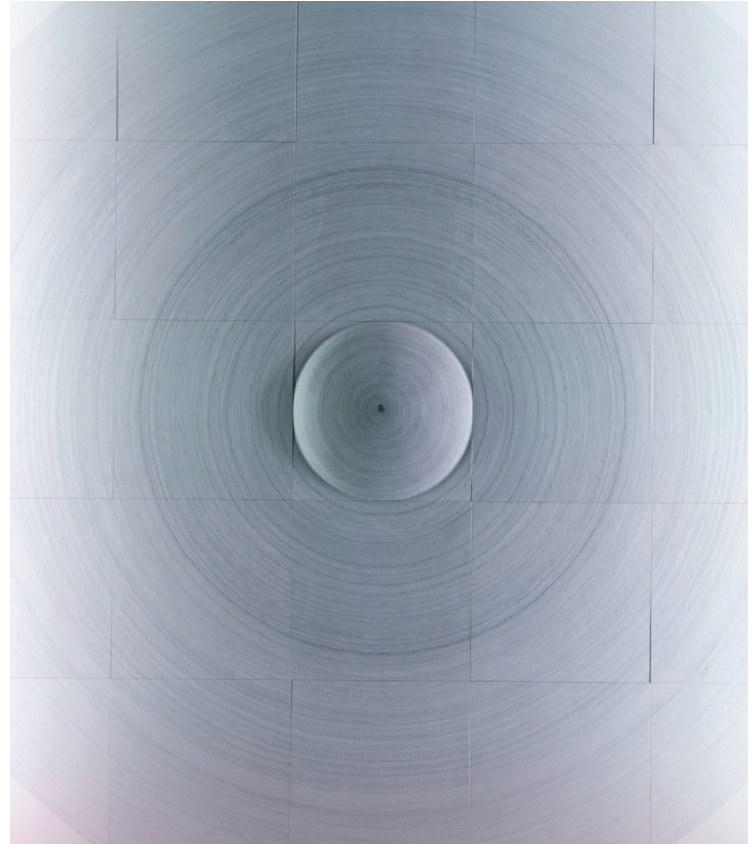
تحت القبة

انتشار

جوسيبى بينوني

2016

فرنسا

رسم على بلاط البورسلين
اللوfer أبوظبي

- يتضمن هذا العمل الفني نسخة عن بصمة إيهام المغفور له بإذن الله الشيخ زايد بن سلطان آل نهيان مؤسس دولة الإمارات العربية المتحدة.
- ترمز بصمة الإصبع إلى اللوجات التي يحدثها فعلٌ واحد فيتضاعف أثره، وهي إشارة إلى عظمة الدولة التي أُنشئت بفضل توحيد الإمارات العربية على يد الشيخ زايد بن سلطان آل نهيان.
- تمتد الخطوط خارج بصمة الإصبع وكأنها حلقات في جذع شجرة دائمة النمو.

أسئلة للتفكير

1. الوصف
 - ما هي الأشكال التي تراها؟
 - كيف تتربط الخطوط؟
2. التحليل
 - ما هي التقنية التي استخدمها الفنان لإنجاز هذا العمل الفني؟
 - ما رأيك بهذه التقنية (الرسم على بلاط البورسلين)؟
3. التفسير
 - برأيك، كيف يعكس هذا العمل الفني الإرث الذي تركه الشيخ زايد بن سلطان آل نهيان؟
 - ما هو الشعور الذي يمنحك إياه هذا العمل الفني؟

4. الرأي

- ما رأيك بهذا العمل الفني؟
- هل ترى أن رسالة العمل الفني واضحة؟

نشاط قاعة العرض

- الرقص والحركة – أمواج (نشاط جماعي)
- اطلب من الطلاب أن يمثلوا بأجسامهم الحركة الموجودة في العمل الفني للمائل أمامهم، مثلاً بتحريك الذراعين بحركة دائرية بينما يسكون بإيدي بعضهم البعض، أو بالرقص أو حتى بالدوران.

التفاعل المتسلسل

- أعط الطلاب أحجار دومينو واطلب منهم أن يضعوها واقفة على الأرض أمام العمل الفني.

في الإمارات والمنطقة

- الهوية والتغيير: كان حسن شريف من أكثر الفنانين تأثيراً في الإمارات ومثّل مفاهيم الهوية والتغيير داخل المجتمع الإماراتي. حسن شريف: <https://bit.ly/2ly7Y1f>
- العلم والإيمان: يعكس الفنان والطبيب السعودي أحمد مطر في أعماله الروابط بين الثقافة والحداثة والدين والعولمة. أحمد مطر: <https://bit.ly/2k0xNxb>

انظر أيضاً

- أرض العالم – حفنات من الطين - جوسيبيني بينوني – تحت القبة
- شجرة أوراق النور - جوسيبيني بينوني – تحت القبة

نشاط الفصل/المنزل

- لَوْن بتوقيعك
 - اطلب من الطلاب صنع عمل فني مرتبط بهويتهم.
 - اطلب منهم استخدام بصمات أصابعهم كوسيلة للرسم.
- آلة التفاعل المتسلسل
- يُعتبر هذا النشاط امتداداً لنشاط انتقال الطاقة المقترح أمام العمل الفني.
 - ورنج طلاب الفصل إلى ثلاث مجموعات وسلم كل فريق مجموعة من الأدوات للدرسية والمواد الأخرى كأحجار الدومينو والخيوط والشرائط اللاصقة والورق اللقوى والأكواب والملاعق إلخ.
 - وضح بأن هذا النشاط جماعي وأن عليهم استخدام هذه المواد لتنفيذ تفاعل متسلسل بحيث تؤثر حركة شيء واحد على كافة الأشياء الأخرى في السلسلة.
 - وضح لهم أن الهدف هو أن يروا كيف يؤثر انتقال الطاقة على النتيجة النهائية.

المواد الدراسية



العلوم



العلوم
الاجتماعية/
التاريخ



الفنون
الجميلة



القراءة
والكتابة



الرياضيات

الموضوعات



المعرض الخاص

لقاء في باريس

الفتاة والطاردة
ماريا بلانشار
فرنسا
1917
ألوان زيتية على قماش
مركز جورج بومبيدو



- كانت ماريا بلانشار فنانة إسبانية استكشفت الأسلوب التكعيبي بين عامي 1916 و1920 وابتكرت في لوحاتها تشكيلات زخرفية من أشكال مسطحة متشابكة.
- تمثل الدوائر طارةً في يد طفل كتب عليها بالفرنسية "كن عاقلًا".

أسئلة للتفكير

1. الوصف
 - ما الذي تراه؟
 - ما هو شعورك أمام الألوان والأشكال في هذا العمل الفني؟
2. التحليل
 - ما هي الأشكال التي استخدمتها الفنانة؟
 - ماذا تلاحظ في تركيب الأشكال؟
 - ما هي الأشكال التي تنتمي للشخصية الرئيسية في العمل الفني برأيك؟

3. التفسير

- هل هناك شخصية مرسومة في هذه اللوحة؟ من هو هذا الشخص؟
- لماذا رسمت الفنانة هذا الشخص برأيك؟

4. الرأي

- إن طلب منك الدفاع عن قضية ما، ما هو الرمز الذي سيمثلك؟ ولماذا؟

نشاط قاعة العرض

- مقطوعة صوتية
- بعد مناقشة العمل الفني، اطلب من الطلاب أن يعثروا على شكل أو لون أو خط محدد، وأن يكونوا صوتاً مثله.
- ما هو صوت المربع على سبيل المثال؟ بعد أن يكون كل طالب صوتاً فريداً، يمكن للمعلم أن يلعب دور قائد الفرقة للموسيقية ويؤلف مقطوعة من الأصوات التي كونها الطلاب.
- فن التصيق دون مقصص وصمغ
- يتطلب هذا النشاط القليل من التحضير قبل زيارة المتحف.
- في أكياس ورقية صغيرة، ضع مجموعة من الأشكال الهندسية للوننة للقصوصة سلفاً وتأكد من أن كل كيس يحتوي على نفس العدد ونفس الأشكال.
- خلال الزيارة، أعط كل طالب كيساً. يمكن للطلاب زيادة عدد الأشكال الهندسية بطيهاً أو قضاها عند الحاجة.
- بعد اكتمال التصميم، يمكن للطلاب مشاركة تصميمهم مع الآخرين.

في الإمارات والمنطقة

- يُعتبر عمل الفنان السعودي عبد الرحمن السلیمان بعنوان "المصلون يغادرون للمسجد" مثالاً على اهتمامه بالعمارة والطبيعة المحلية وعلى تأثره بالتكعيبية في أعماله الأولى.
- عبد الرحمن السلیمان: <https://bit.ly/2llrdvC>

انظر أيضاً

- الفتاة والطاردة - بابلو بيكاسو في معرض "لقاء في باريس"
- تشكيل بنوي مع بوصلة - خواكين توريس غارسيا في الفصل 11

نشاط الفصل/المنزل

- ارسِم، لَوْن، قَصّ وَكوّن
- اطلب من الطلاب أن يرسموا رسماً شخصياً ملوناً لأنفسهم وأن يقسموه إلى أشكال وخطوط.
- يقوم الطلاب بعد ذلك بقصّ الرسم في أشكال هندسية ليعيدوا جمعها بطريقة مختلفة.

تأثيل ورقية ثلاثية الأبعاد

- اطلب من الطلاب أن يختاروا لوحة لأحد الفنانين التكعيبيين المعروضة في معرضنا الخاص "لقاء في باريس".
- اطلب منهم أن يصنعوا تمثلاً ورقياً ثلاثي الأبعاد مستوحىً من اللوحة المختارة.
- بعد إكمال العمل الفني، اطلب منهم أن يكتبوا شرحاً يوضح كيفية تمثيل هذا العمل الفني للوحة المختارة.

المواد الدراسية



العلوم



العلوم
الاجتماعية/
التاريخ



الفنون
الجميلة



القراءة
والكتابة

الموضوعات



المعرض الخاص

10 آلاف عام من الرفاهية

كنز بوسكوريال

إيطاليا

القرن الأول ق.م. - القرن الأول م.

فضة وذهب

متحف اللوفر



- كان هذا الطبق ينتمي لطقم سفرة اللولائم ضمن كنز بوسكوريال في إيطاليا.
- كان هذا النوع من القطع يُعرض لإظهار الوضع الاقتصادي أو السياسي للموق.
- تحتوي هذه القطعة الفاخرة على العديد من الرموز الرومانية والمصرية.
- ثمة العديد من الحيوانات التي تحيط بالتمثال النصفي للمرأة: الفيل الذي يمثّل حملة الإسكندر الأكبر في الهند، والأسد والفهد اللذان يمثّلان أفريقيا أو الإسكندرية.
- ربما تمثل المرأة الملكة المصرية كليوباترا السابعة، في حين يمثّل الثعبان على رأسها السلطة الملكية والقدرة الإلهية.

أسئلة للتفكير

1. الوصف
• صف ما تراه في الطبق.
• ما هي التفاصيل التي يمكنك تحديدها؟

2. التحليل

- ما هي برأيك التقنية التي استخدمها الفنان لإنجاز هذا العمل الفني؟
- الجواب: إنها تقنية طرق القطعة المعدنية من الخلف لتظهر الزخارف والزينة بارزة على الوجه.

3. التفسير

- ما هي وظيفة هذا الطبق برأيك؟
- لأي غرض استخدمه صاحبه برأيك؟

4. الرأي

- هل تعتقد أن هذا الطبق يعكس مركز صاحبه؟
- هل تعتقد أنه من المهم أن يمتلك المرء شيئاً كهذا؟

نشاط قاعة العرض

- كان يا ما كان
اطلب من الطلاب أن يتمعنوا بتفاصيل هذا الطبق والقطع الأخرى من كنز بوسكوريال.
- اطلب من الطلاب أن يتخلّوا ويكتبوا قصة عن الصور المختلفة التي يجدونها في هذا الطبق.
- تمثيل
- اطلب من الطلاب أن يتخلّوا وليمة في روما استعملت فيها أطباق كهذه.
 - اطلب منهم أن يمثّلوا أنهم في وليمة رومانية: ما هي الأطعمة التي ستقدّم؟ وما هي المواضيع التي ستناقش؟

في الإمارات والمنطقة

- وعاء بزخارف دائرية منقطة - الفصل 2: يعود هذا النوع من الزبدي إلى عصر حضارة أم النار التي امتدت بين الإمارات العربية المتحدة وشمال عُمان.
للمزيد من المعلومات: <https://bit.ly/2IEZdJa>
- حلية بزخارف حيوانية مزدوجة - الفصل 2: عُثر على هذه القلادة في مقبرة جماعية لمجموعة من الأشخاص الذين حظوا بمعاملة خاصة، ما يشير إلى وضعهم الاجتماعي إبان الألفية الثانية ق.م. للمزيد من المعلومات: <https://bit.ly/2gOC92K>

انظر أيضاً

- طقم من الأواني الفاخرة من فرنسا في الفصل 3
- كوب للشرب 1 و 2 من الصين في الفصل 3
- طبق مزخرف بصورة فر من إيران في الفصل 3

نشاط الفصل/المنزل

- من يمثّل من؟
- احك للطلاب عن الإسكندر الأكبر وكليوباترا السابعة، فاطبق محتوى على صور لكليهما.
 - توسع في الحديث عن الرموز للصورة في الطبق وتمثيلها لتاريخ الشخصيتين.
 - ثم اطلب من الطلاب أن يتّاروا حاكماً، وأن يصنعوا رسماً له بإضافة رموز تمثل قصته.

لو كنت حاكماً

- اطلب من الطلاب أن يتخلّوا أنهم حكام يوجهون دعوة لوليمة إلى شخصيات مهمة.
- شجّعهم على التخطيط لكل التفاصيل: المكان والمناسبة والطعام والأواني التي ستستخدم إلخ.
- يمكن للطلاب أن يجلبوا أغراضاً شخصية من منازلهم لإقامة وليمة فعلية في الصف.

أسد ضخمة: آلة صوتية ذاتية التشغيل (٩)

المواد الدراسية



العلوم



العلوم
الاجتماعية/
التاريخ



الفنون
الجميلة



القراءة
والكتابة

الموضوعات



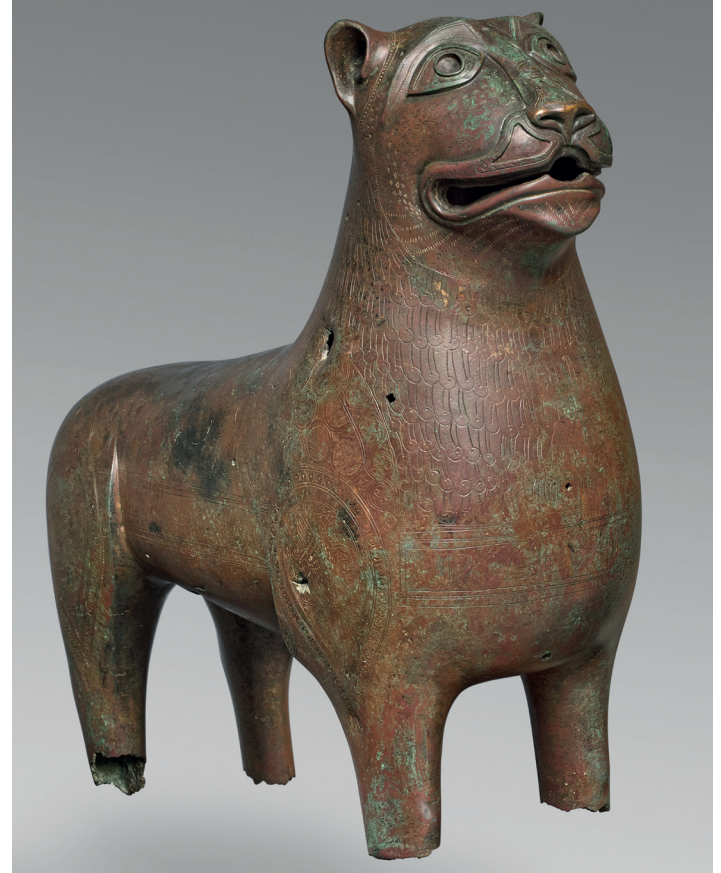
أسد ضخمة: آلة صوتية ذاتية التشغيل (٩)

جنوب إسبانيا أو جنوب إيطاليا

1200 - 1000

برونز

اللوفر أبوظبي



المجموعة
الدائمة

قاعة العرض 6

- يُعد هذا الأسد انعكاسًا للإسلام في إسبانيا أو إيطاليا، وقد صُنِعَ في نقطة التقاء بين الشرق والغرب.
- ثمة عدة استعمالات افتراضية لهذا الأسد، ومنها أنه كان جزءًا من نافورة، أو مبخرة، أو أداة ميكانيكية كانت تُصدر صوتًا كالزئير عندما تمر عبرها الرياح.
- نقرأ على جوانب الأسد دعاءً مكتوبًا بالعربية المنقوشة بالخط الكوفي.

أسئلة للتفكير

1. الوصف
• ما هو الحيوان الذي تمثله هذه المنحوتة برأيك؟
• قم بالمشي حول القطعة وسجّل التفاصيل التي تراها ووصفها.
2. التحليل
• بالإضافة إلى النحت، ما هي التقنيات الفنية الأخرى التي استخدمت في صناعة هذه القطعة؟
• تمعّن بتفاصيل الأسد وفكّر بالعرض من استخدامه.

3. التفسير

- لماذا اختير الأسد لهذه المنحوتة برأيك؟
- ما الشعور الذي يمنحك إياه هذا الأسد؟

4. الرأي

- إن طُلب منك اختيار حيوان لمنحوتة، أي حيوان ستختار ولماذا؟
- ما هي أهمية عرض هذا العمل الفني برأيك؟

نشاط قاعة العرض

ابحث عني!

- حضّر قائمة بالأشياء التي ينبغي على طلابك العثور عليها في المنحوتة: الزخارف النباتية، مخلوق الغرفين الأسطوري، الببغاء، الطير الجارح، والخط العربي.
- وزّع الطلاب في مجموعات، حدد التوقيت، وتحدّى كل فريق أن يعثر عليها جميعًا.

في الإمارات والمنطقة

- النحت: يجتفي الفنان الإماراتي مطر بن لاجح من خلال منحوتاته محيطه وبيئته مستخدمًا الآيات القرآنية والشعر العربي في أعماله.
مطر بن لاجح: <https://bit.ly/2ZiXARr>
- الصوت في الفن: تستكشف الفنانة السعودية دانية الصالح أصوات الحروف العربية من خلال عملها الفني السمعي البصري بعنوان "صوتّم".
دانية الصالح: <https://bit.ly/2IV5Irv>

انظر أيضًا

- إبريق على شكل رأس ديك من إيران في الفصل 5
- إبريق لغسل اليدين على شكل أسد من ألمانيا في الفصل 6
- قنينة بصنوبر على شكل بومة من البيرو في الفصل 6
- قنينة بصنوبر على شكل رأس رجل من البيرو في الفصل 6

نشاط الفصل/المنزل

فن رقائق الألمنيوم

- قصّ رقائق الألمنيوم بقياس A4 لطلابك. اطلب منهم أن يرسموا على ورقة بيضاء من نفس القياس الخطوط الخارجية لشكل حيوان ما ويملؤوه بالرسم والزخارف والكتابات المختلفة.
- يضع الطلاب الورقة البيضاء على رقاقة الألمنيوم ويتبعون رسمهم بقلم الرصاص على الورقة المعدنية.
- باستخدام الأعواد الخشبية، يمكنهم حفر الرسم بتفاصيله قبل قصه حول الخطوط الخارجية.

الصالفة المائبة

- لاكتشاف علم الأصوات مع الطلاب، اصنع صافرة مائبة باستخدام قشة الشرب في القسم الأعلى من القشة (على بعد ثلث طولها من الأعلى) قم بقص القشة جزئيًا باستخدام اللقص بحيث يبقى جزءها مرتبطين.
- قم بثني القشة دون أن تنكسر وضع جزءها الأطول في كوب من الماء.
- أبقِ القشة مثنية بزواوية 90 درجة وافتح بلطف فيها. حاول إنزال القشة شيئًا فشيئًا في الماء ولاحظ تغير الصوت.
- كيفية صناعة الصافرة المائبة: <https://bit.ly/2kt3Dmn>

مصباح مسجد منقوش باسم تانكسابوغا

المواد الدراسية



العلوم



العلوم
الاجتماعية/
التاريخ



الفنون
الجميلة



القراءة
والكتابة

الموضوعات



المجموعة
الدائمة

قاعة العرض 4

مصباح مسجد منقوش

باسم تانكسابوغا

الدولة للمملوكية

مصر أو سوريا

1386

زجاج مشكل بالنفخ ومطلي

بالذهب والمينا

متحف اللوفر



- تمثل الأشياء في هذا القسم من قاعة العرض الضوء والنور كانعكاس للقداسة والحضور الإلهي.
- صُنعت المصابيح الزجاجية اللطيفة منذ 700 عام خلال عهد المماليك بكميات كبيرة من أجل إنارة المساجد والمحامع.
- زُخرف هذا المصباح بعبارات كتبت بخط التُلك، وهو أحد أهم الطرق الزخرفية في الخط العربي.
- في الأصل كانت الكلمات للمخطوطة مطلية بغير الذهب.

أسئلة للتفكير

1. الوصف
 - صف هذه القطعة الزجاجية.
 - ما هو الغرض منها؟
 - صف الكلمات المكتوبة عليها.
 - ما هي الألوان التي تراها؟
2. التحليل
 - ما هي المواد التي استُخدمت في صناعة هذا المصباح؟
 - كيف أضيفت الكتابة عليه؟
 - كيف تلعب الألوان دوراً في العمل الفني النهائي؟

3. التفسير

- برأيك لماذا زُخرفت المصابيح المعدّة لأماكن العبادة؟
- ما الذي يرمز إليه النور بالنسبة لك؟
- ماذا تقول العبارة المكتوبة برأيك؟

4. الرأي

- ما الذي تضيفه مثل هذه المصابيح عندما توضع في دور العبادة؟
- إن أتيت لك اختيار الكلمات لتكتب على هذا المصباح، ماذا ستختار؟

نشاط قاعة العرض

- اختر كلماتك
- اطلب من الطلاب أن ينظروا عن كثب للعبارة المكتوبة على المصباح وكيف كتبت على سطحه.
 - ثم اطلب منهم أن يحاولوا قراءة العبارة للتحارة في هذا العمل الفني.
 - اسأل طلابك عن العبارة التي سيختارونها لتوضع على مصباح كهذا.
- العالم من خلال الألوان
- من أجل هذا النشاط، قم بتحضير مجموعة من الأوراق الملونة الشفافة واجلبها معك.
 - وزّع طلابك إلى مجموعات ووزّع عليهم الأوراق الملونة الشفافة.
 - اطلب منهم أن يتجولوا وينظروا من خلال الورقة الملونة وكأنها عدسة للرؤية.
 - ناقش معهم التأثيرات الضوئية للمصابيح والزجاج الملون في المحامع والكنائس.

في الإمارات والمنطقة

- ازدهار صناعة الزجاج في الإسلام: هل تعلم أن صناعة الزجاج ازدهرت في العالم الإسلامي منذ 1300 عام؟ فقد ورث صانعو الزجاج المسلمون في سوريا ومصر الحرفة عن الرومان فوصلت تحت أيديهم إلى قمة جديدة في الفن والصناعة.
- الخط العربي: حظي فنانون إماراتيون من مثل محمد مندي وعبد القادر الرئيس باعتراف دولي بأسلوبهم الشخصي واستخدامهم للحرف العربي في أعمالهم الفنية.

انظر أيضاً

- مشاهد من حياة القديس نيكاسيوس من فرنسا في الفصل 4
- مايتريا، بوذا المستقبل من النيبال في الفصل 4
- وعاء منقوش بالخط الكوفي من العراق في الفصل 5

نشاط الفصل/المنزل

- المصباح الورقي
- يقوم الطلاب باستخدام الألوان ومواد خفيفة ولامعة أخرى لزخرفة أربعة أوراق مربعة من الورق الشفاف أو الورق الشمع.
 - ألصق أربعة عيدان حول كل ورقة، ثم ألصق الأوراق الأربعة معا.
 - ضع شمعة LED صغيرة داخل كل مصباح ورقي.
 - كيفية صناعة المصباح الورقي: <https://bit.ly/2kpGbGQ>

فن النوافذ في الفصل

- باستخدام المحارم الورقية الملونة، يقوم كل طالب بقص عدد من الأشكال الهندسية المختلفة.
- ضع قصاصات المحارم بداخل ورق التغليف الحراري بحيث تصنع تصميمًا، ثم غلفها.
- ارسم المخطوط الخارجية للأشكال بالقلم العريض الأسود.
- اختر إحدى النوافذ في قاعة الصف واجمع تصاميم الطلاب معا لتصنع لوحة زجاجية كبيرة على النافذة.
- كيفية صناعة الزجاج المزخرف بورق المحارم: <https://bit.ly/2kpDmFl>

المواد الدراسية



الموضوعات



المجموعة الدائمة

قاعة العرض 4

إفريز من دير مسيحي
الإمارات العربية المتحدة، أبوظبي،
صير بن ياس
500-800 م
دائرة الثقافة والسياحة أبوظبي



- كانت هذه القطعة جزءاً من الزخارف للعمارية لدير مسيحي يعود تاريخه إلى القرنين السادس والثامن كان قائماً في جزيرة صير بني ياس قبالة ساحل أبوظبي.
- يضم موقع الدير كنيسة ومساكن.
- بقي الدير قائماً بين القرن السادس ونهاية القرن الثامن، في حين جاء الإسلام إلى المنطقة في القرن السابع؛ ما يشير إلى أن الديانتين ربما تعايشتا هنا لأكثر من قرن من الزمان.

أسئلة للتفكير

1. الوصف
• ما هي الأنماط المرخر فية التي تراها على هذه القطعة؟
• بالاستناد إلى هذه الأنماط المرخر فية، ما الذي تمثله هذه القطعة برأيك؟

2. التحليل
• أين عُثِر على هذه القطعة برأيك؟

3. التفسير
• ما هي أهمية العثور على هذه القطعة في الإمارات العربية المتحدة برأيك؟

4. الرأي
• هل تعتقد أن هذا الحمل هام؟
• لماذا أحببت بنعم أو لا؟

نشاط قاعة العرض

- العينان واليدان
- بعد النقاش بشأن القطعة الفنية، صاحب الطلاب إلى ردهة الجلوس بين الفصل 3 «الحضارات والامبراطوريات» والفصل 4 «الأديان العالمية».
 - قسّم الطلاب إلى مجموعات ثنائية، أحدهما يُمثل «العينين» والآخر «اليدين».
 - اطلب من «العينين» الذهاب للفصل 4 والبحث عن قطعة كانت جزءاً من عمارة أحد الأماكن المقدسة وأعطهم ١٠ إلى ٢٠ ثانية لمعاينة القطعة وحفظ أكبر عدد من تفاصيلها.
 - ثم اطلب منهم أن يعودوا إلى الردهة وأن يجتمع كل واحد مع زميله في المجموعة الثنائية، ومن ثم يجلس الزميلان ظهراً إلى
- ظهر دون أن يُفصح أحدهما لزميله عن ماهية القطعة التي رآها.
- اعط ورقة وقلم لكل مجموعة واطلب من «العينين» وصف القطعة ومن «اليدين» رسمها، وامنحهم دقيقة تقريبا لإكمال هذا النشاط.
 - اطلب من «العينين» وصف القطعة «للبيدين» من حيث الشكل واللون دون ذكر التفاصيل التي تسمح بالتعرّف على القطعة الفنية بشكل مباشر.
 - بعد انتهاء «العينين» من الوصف و«البيدين» من الرسم، يطلب للعلم من «البيدين» العثور على القطع الفنية بالاستناد للرسم.

في الإمارات والمنطقة

- لوح حصي مزخرف من الدير، انظر إلى <https://bit.ly/2WfVeRg>
- موقع صير بني ياس الأثري، انظر إلى <https://bit.ly/3hbSrCq>

انظر أيضاً

- مذخر على شكل الصليب يحتوي قطعة من الصليب الحقيقي؛ فرنسا، ليموزين، 1250-1275، فضة، نحاس مذهّب، أحجار كريمة؛ المتحف الوطني للعصور الوسطى - حمامات كلوني
- إفريز معماري منقوش بالآيات القرآنية؛ شمال الهند، راجستان (?)، نحو 1200. حجر رملي؛ اللوفر أبوظبي

نشاط الفصل/المنزل

صناعة الإفريز

- ورّع قناطر مقصوفة مسبقاً من الورق الأبيض بقياس A3 أو A2.
- ورّع أقلاماً عريضة وأقلام تلوين.
- اطلب من الطلاب استخدام هذه اللواد لرسم إفريز ملوّن على القنطرة مع الانتباه إلى عمق معاني الرموز التي سيختارونها للإفريز.

البحث عن الأفران

- ورّع على الطلاب دفاتر صغيرة.
- اطلب منهم البحث عن الأفران من حولهم في المدرسة، سواء كانت جزءاً من إطار باب أو مثبتة على المبنى.
- اطلب من الطلاب الاحتفاظ بسجل للأفران التي يجدهونها وتدوين مواقعها.

المواد الدراسية



الموضوعات



إعارة فرنسية

قاعة العرض 12

في الهواء

2017، نسخة معدلة باللوفر أبوظبي

سبتمبر 2019

سوزانا فريشر (فيينا، 1960)

عمل مصنوع من خيوط السيليكون

وفولاذ مطلي

مركز بومبيدو - المتحف الوطني للفن الحديث



- ابتكرت سوزانا فريتشر عملاً فنيًا تفاعليًا مجاور القبة الضخمة التي تعلو مبنى اللوفر أبوظبي.
- استوحت العوارض التي غلقت عليها خيوط السيليكون تصميمها من الزخارف الهندسية الإسلامية للقبة التي صممها جون نوفيل.
- للمهندس المعماري العمل الفني وبيئته انطباعاً يتسم بالخفة والإنسيابية.

أسئلة للتفكير

1. الوصف
 - ماذا ترى؟
 - كيف يمكنك وصف هذا العمل الفني التركيبي؟
2. التحليل
 - ما هي المادة الرئيسية التي صنع منها هذا العمل الفني؟
 - ما هو السيليكون؟ لماذا استخدمت الفنانة هذه المادة برأيك؟
 - هل الكوة السماوية المطلّة على قبة اللوفر أبوظبي تكمل العمل الفني؟ هل هي جزء منه؟ ولماذا؟

3. التفسير

- ما هو شعورك عندما تنظر إلى هذا العمل الفني؟
- برأيك، لماذا أزدت الفنانة أن يستطيع المرائر التجوال داخل العمل الفني التركيبي؟

4. الرأي

- هل ترى أن هذا العمل سيحيطي نفس الانطباع إن كان في غرفة مظلمة أو بإضاءة مختلفة؟ ولماذا؟

نشاط قاعة العرض

- ضع عنواناً لهذا العمل!
- اطلب من الطلاب أن يسجلوا في أذهانهم صورة عمل سوزانا فريتشر.
 - ورّع على كل طالب ورقة وقلماً.
 - اطلب من الطلاب كتابة عنوان للعمل الفني بالاستناد إلى شعورهم تجاهه.
 - ناقش العناوين التي وضعها الطلاب واسألهم ما الذي أعجبهم في هذا العمل الفني.
- قصيدة فيبتشر
- قسّم الطلاب إلى مجموعات تتكون من أربعة أشخاص.
 - اطلب منهم كتابة قصيدة مستلهمة من عمل «في الهواء».
 - أخبر الطلاب أنه بإمكانهم أن يكتبوا إما قصيدة موزونة ذات قافية أو قصيدة بالشعر الحر.
 - أعط الفرصة لكل مجموعة لإلقاء قصيدتهم.

في الإمارات والمنطقة

- زينب الهاشمي، تمويه، 2014، خشب وجلد جمل، انظر إلى <https://bit.ly/2GJREeV>
- محمد أحمد إبراهيم، نافذة ١ ويدون عنوان، 2016، مواد متنوعة، انظر إلى <https://bit.ly/38YKWMm>

انظر أيضاً

- قبة اللوفر أبوظبي، جون نوفيل
- رصيف وعناصر هندسية، 1700-1800، رخام، حجر كلسي، لوح صخري، سوريا، دمشق، اللوفر أبوظبي، من تحت القبة.

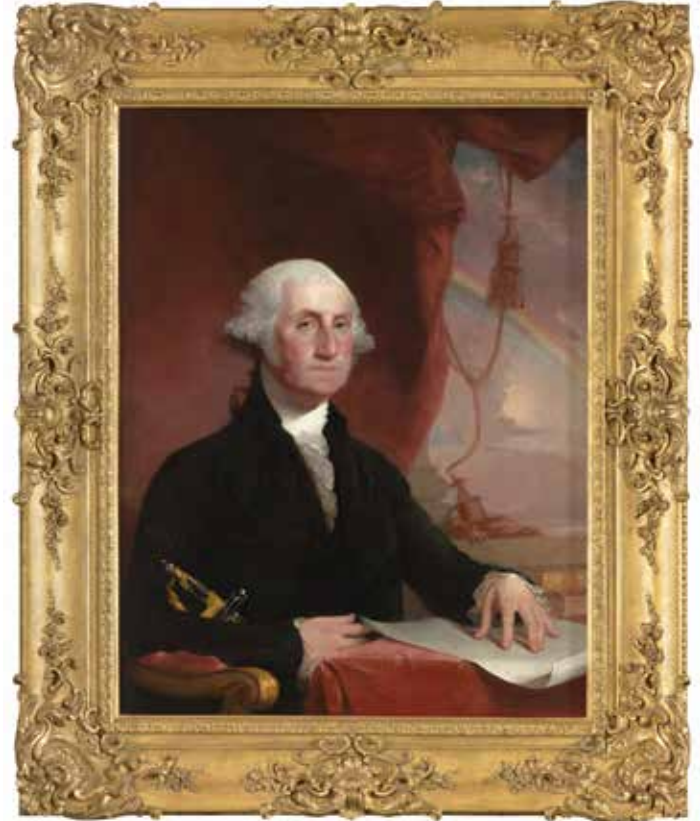
نشاط الفصل/المنزل

- اصنع عملك الفني الانغماسي
- ناقش مع الطلاب لماذا يُعدّ عمل سوزانا فريتشر فناً تفاعلياً.
 - أخبرهم بأنهم سيتعاونون لصناعة عمل انغماسي بالاستلهام من الموضوعات المستوحاة من عمل فيبتشر (كالضوء والهواء...).
 - تترك اختيار المواد التي ستستخدم للمعلمين، ويمكن اختيار مواد موجودة في الطبيعة وقابلة لإعادة التدوير.
- أحجية «في الهواء»
- أعلم الطلاب أنهم سيخترون أحجية عن عمل «في الهواء».
 - اطلب منهم اختيار صديق لم يسبق أن زار اللوفر أبوظبي ومن ثم دعوته لزيارة المتحف والعثور على العمل الفني عن طريق الأحجية.
 - اطلب منهم اختيار كلمات ترتبط بالمشاعر عند وصفهم للأحجية.
 - ذكّروهم بتجنب استخدام كلمات قد تكشف عن العمل الفني.

جورج واشنطن، أول رئيس للولايات المتحدة الأمريكية

المواد الدراسية

الموضوعات



جورج واشنطن، أول رئيس للولايات
المتحدة الأمريكية
غلبت ستيوارت
الولايات المتحدة
1822

ألوان زيتية على قماش
اللوهر أبوظبي

© دائرة الثقافة والسياحة أبوظبي / الصورة: وكالة الصحافة الفرنسية



المجموعة الدائمة

قاعة العرض 9

معلومات رئيسية

- كان الجنرال جورج واشنطن القائد الأعلى للجيش الأمريكي خلال حرب الاستقلال ضد بريطانيا العظمى. وقاد للمستعمرات نحو النصر، فأصبح بطلا قومياً وأول رئيس للولايات المتحدة الأمريكية.
- كان غلبت ستوارت رسام البورتريه الرئيسي لجورج واشنطن، فقد رسم سلسلة من صوره الشخصية، أشهرها هي الصورة التي تنصّر العملة الورقية من فئة الدولار الواحد.
- تمثل الأشياء التي تظهر في صورة جورج واشنطن صفاته الشخصية. فالكتب والوثائق، على سبيل المثال، ترمز إلى المعرفة، وقوس قزح للأمل، والسيف للقوة والثبات.

أسئلة للتفكير

1. الوصف
• ماذا ترى؟
• كيف نصفه المرجل في الصورة؟ هل تعتقد أنه شخصية هامة؟
2. التحليل
• ما الذي يفعله جورج واشنطن في هذا المشهد؟
• ما أيلك هل طريقة لپسه تعكس أهميته؟ هل يوجد بجانبه أية أشياء؟ ماهي قيمتها المعنوية؟ وما الذي تكشفه عن جورج واشنطن؟

3. التفسير

- لماذا ير أيلك رسم الفنان الرئيس واشنطن وهو ينظر مباشرة إلى المشاهد؟ وماذا يخبرنا هذا عن شخصيته؟

4. الرأي

- ما هو شعورك عندما تنظر إلى خلفية اللوحة؟
- هل ترى أن هذا العمل الفني له أهمية؟ ولماذا؟

نشاط قاعة العرض

- الأعمال الفنية النابضة بالحياة ومظاهر السلطة
- اطلب من الطلاب أن يفكروا بشعارات السلطة ورموز القوة والثبات والصفات الأخرى التي يشعرون أن غلبت ستوارت قد مثلها في رسمه لجورج واشنطن.
 - قسّم الطلاب إلى مجموعات ثنائية.
 - اطلب من كل فريق العثور على عمل فني
- يمثل شخصية هامة (الملك والأمير والرئيس والسفير والإستقراطي...) في الجناح 3 وإعداد تمثيلية يمثلون فيها الشخصية للختارة أمام زملائهم. شخج الطلاب على التفكير في الشخصية ووضعيتها وملابسها والأشياء المحيطة بها إلخ... ثم يحاول بقية الطلاب خلال أداء التمثيلية تحديد من قد تكون هذه الشخصية الهامة.

في الإمارات والمنطقة

- صور مؤسس الإمارات العربية المتحدة المغفور له بإذن الله الشيخ زايد بن سلطان آل نهيان، انظر إلى <https://bit.ly/2ZNscfQ>
- للحصول على أمثلة عن الرموز الملكية وشعارات السلطة، انظر إلى صور سلطان عُمان قابوس بن سعيد <https://bit.ly/30vTeap>

انظر أيضاً

- نابليون بونابرت القنصل الأول عابراً جبال الألب في 20 مايو 1800، جاك لويس دافيد، في الفصل 9.
- لوحة شخصية لويليام وينيلوبي ويلي يلعبان الشطرنج، فرانسيس كوتيس، في الفصل 9.

نشاط الفصل/المنزل

اصنع ثوباً ملكياً

- ناقشوا كيف جرى تصوير جورج واشنطن بهيئة الجذبة والثبات والعظمة ليس فقط من حيث منصبه ولكن أيضاً بفضل أعماله وإنجازاته.
- اطلب من الطلاب أن يبتكروا تصويراً فنيّ يمثلهم شخصياً ومجمل رسالة الثبات والقوة الداخلية.
- شجّعهم على التفكير في كيفية توصيل هذه الرسالة للآخرين.
- اطلب منهم التفكير في وضعيتهم في الرسم ولغة جسدهم والرموز المحيطة بهم.
- قم بعرض جميع هذه الرسومات التي تعبّر عن القوة والثبات في قاعة الصف.

المواد الدراسية



الموضوعات



البارونة كرودينير وابنها بول
 أنجيليكا كاوفمان
 كوارا 1740 - روما 1807
 1786
 ألوان زيتية على قماش
 متحف اللوفر



المجموعة الدائمة

قاعة العرض 9

معلومات رئيسية

- زُيِّمت هذه الصورة للأُم وطفلها على يد أنجيليكا كاوفمان التي كانت طفلة موهوبة في صغرها وأصبحت واحدة من أوائل رسّامات البورتريه (الصور الشخصية) في القرن الثامن عشر.
- تبين هذه اللوحة أن الاهتمامات الفنية الأوروبية في نهاية القرن الثامن عشر قد انصب تركيزها على تصوير الطبيعة والمشاعر وتسريجات الشعر السائدة في تلك الفترة.
- نرى في هذا المشهد البارونة كرودينير تلعب في الطبيعة مع ابنها بول. ونلاحظ أن الصبي يحمل قوسًا صغيرة في حين تحمل الأم في يدها سهمين.
- شاعت الإشارة إلى الأساطير في لوحات الصور الشخصية إبان القرنين السابع عشر والثامن عشر. وتُعتبر العاطفة هي المفتاح الرئيس في هذا المشهد، حيث أن السيدة كرودينير التي تتابع تعلّم ابنها للرماية تذكرنا إلى حدّ كبير بصورة فينوس وابنها كيبيد وهو يتعلم شدّ القوس في الأساطير الإغريقية.

أسئلة للتفكير

1. الوصف
• ماذا ترى؟
• كيف تصف الأشخاص في اللوحة؟
• ما الذي يفعلونه؟
• هل يمكنك وصف المنظر الطبيعي؟
2. التحليل
• كيف تصف الألوان والظلال والإضاءة في هذه اللوحة؟
• ما الذي تخبرنا به اللوحة عن المشهد أو عن الاهتمامات الفنية للناس في القرن الثامن عشر؟

3. التفسير

- ما هو نوع العلاقة بين هذه الأم وطفلها؟ ولماذا؟

4. الرأي

- إن كنت رسّام هذه اللوحة، كيف ستصور البارونة وابنتها؟ ما هي العناصر التي ستبقي عليها وتلك التي ستخفيها؟

نشاط الفصل/المنزل

أُتدكّر...

- اطلب من الطلاب أن يكتبوا رسالة أو قصة قصيرة عن ذكرى من أيام الطفولة للحظة كانوا فيها مع شخص عزيز. أين كانوا؟ وماذا كانوا يفعلون؟ وإلى متى تعود هذه الذكرى؟ ولماذا لا يزالون يتذكرون تلك اللحظة؟
- اطلب منهم أن يوجهوا الرسالة أو القصة القصيرة للشخص العزيز في الذكرى.

ارسم إحدى الذكريات (تقديد للنشاط)

- اطلب من الطلاب أن يرسموا لوحة عن الذكرى في النشاط السابق.
- اطلب منهم أن يركّزوا على المشاعر التي تثيرها تلك الذكرى وأن يستخدموا الألوان الموافقة لهذه المشاعر.
- شجّعهم على توجيه الرسم إلى شخص عزيز بالنسبة لهم.

نشاط قاعة العرض

تمثيل المشهد

- قسّم لطلاب إلى فرق من ثلاثة أعضاء.
- اطلب من أعضاء كل فريق أن يناقشوا فيما بينهم ما الذي يحدث في مشهد اللوحة وما قد يحصل ما بعد اللحظة للصورة.
- اطلب من كل فريق أن يمثّل المشهد الذي تخيّل.
- شارك ذكرياتك
- قسّم الطلاب إلى فرق من طالبين بحيث تتاح فرصة الكلام لجميع الطلاب.
- اطلب من الطلاب مشاركة ذكرياتهم عن لحظات عاشوها برفقة شخص عزيز اهتم بهم.

في الإمارات والمنطقة

- رسامة صاعدة من المنطقة: منيرة الكازي، الأم وطفلها، نحو 1960،
انظر إلى <https://bit.ly/2OFrquQ>

انظر أيضًا

- الكونتيسة سكارفونسكايا، إيزابيث لويز فيجيه لو برون، 1796، ألوان زيتية على قماش، في الفصل 9.
- ويليام وينيلوبي ويلبي، فرانسيس كوتيس، 1769، ألوان زيتية على قماش، في الفصل 9.